



UN SOLO ED UNICO PIANETA PER TUTTI



Implementato da:

Con il sostegno di:



Fondazione
CARIPLO



There isn't a Planet B! – CSO-LA/2017/388-137
Il progetto è co-finanziato dall'Unione Europea



B CIRCULAR, FIGHT CLIMATE CHANGE!

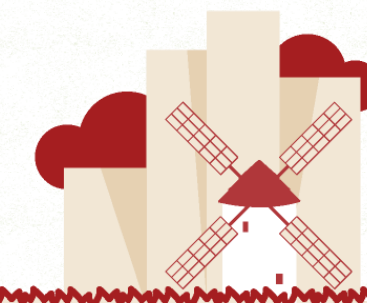
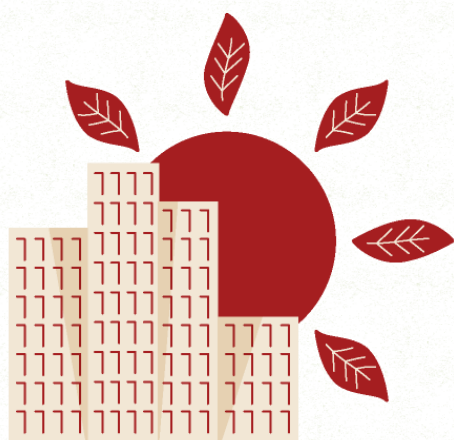
Il documento riporta le domande ricevute (via email e/o durante la presentazione via webinar) a partire dalla pubblicazione del bando *B circular, fight climate change!* e le relative risposte.

Le domande sono state raggruppate per argomento, seguendo le sezioni delle linee guida e sono riportate in ordine casuale. Sono stati tolti, nel riportare le domande ricevute, tutti gli elementi che rendono riconoscibile chi le ha poste.

Sono state ricevute molte domande uguali e/o formulate in modo molto simile: nel documento, si è preferito riportare tali domande una sola volta.

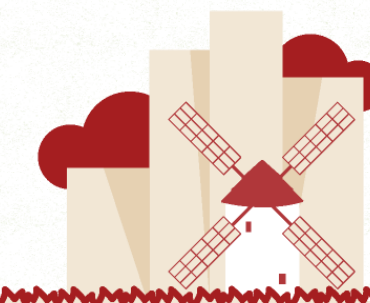
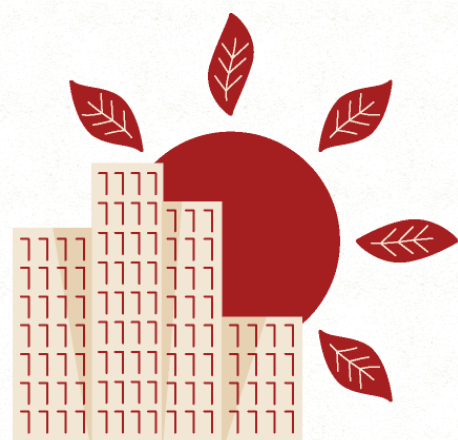
Si ricorda che non sarà data più alcuna risposta alle domande poste all'indirizzo puntosud@noplanetb.net per assicurare che le informazioni fornite sul bando ai soggetti interessati siano le stesse e non vi sia alcun trattamento preferenziale.

Aggiornamento 27 luglio 2018



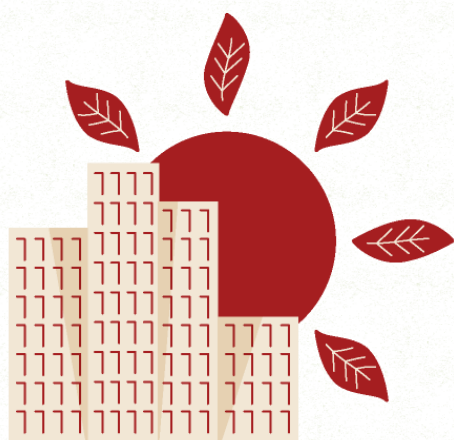
2. Sugli OBIETTIVI e PRIORITA'

Domanda	Risposta
1. Possono essere eleggibili proposte che rappresentano l'upgrade di progetti a valenza nazionale, pur sviluppando attività con focus nel sud?	Le proposte di progetto che contribuiscono agli obiettivi del bando <i>B circular, fight climate change</i> e rispettano tutti i criteri di ammissibilità previsti possono essere parti di interventi già avviati e/o sviluppare progettualità già realizzate in altre zone geografiche.



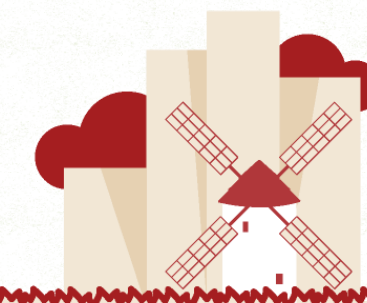
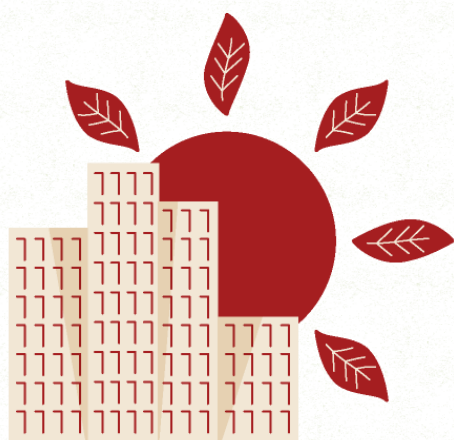
3. Sull'AMMISSIBILITA' dei soggetti (1 di 12)

Domanda	Risposta
<p>1. Come si definiscono questi soggetti che non sono partner e che non ricevono finanziamento? Dove vanno inseriti nel formulario?</p>	<p>Ai sensi del bando, in entrambe le macro-aree di intervento, il coinvolgimento di altre organizzazioni - oltre al soggetto proponente - nella realizzazione delle attività è considerato molto rilevante. Tale coinvolgimento è obbligatorio nel caso dei progetti presentati nel Mezzogiorno. Queste organizzazioni entrano nel partenariato: se rispettano gli stessi criteri di ammissibilità del soggetto proponente possono gestire parte del budget del progetto, e si definiscono 'tecnicamente' partner. Nel caso non rispettassero gli stessi criteri di ammissibilità, non possono gestire parte del budget (e tecnicamente non sono definibili come partner in senso stretto).</p> <p>La descrizione degli enti coinvolti nella realizzazione del progetto - in entrambe le macro-aree di intervento - va inclusa nel formato I-A alla sezione 'A.2. Si ricorda di inserire i dati relativi a tutte le organizzazioni coinvolte nel partenariato.</p>
<p>2. La sede operativa di un ente può presentare domanda come capofila anche se la sede legale presente in un'altra regione ha in corso un progetto che riceve finanziamenti da Fondazione con il Sud?</p>	<p>Nel caso dei progetti nel Mezzogiorno, se è in corso un progetto con Fondazione con il Sud, la proposta di progetto presentata non è ammissibile. Il soggetto è ammissibile a ricevere un contributo se ha sede legale e/o operativa in una delle regioni del Mezzogiorno specificate nel bando, ma non lo è se - indipendentemente da dove sta realizzando il progetto - ha in corso un progetto con Fondazione con il Sud.</p>



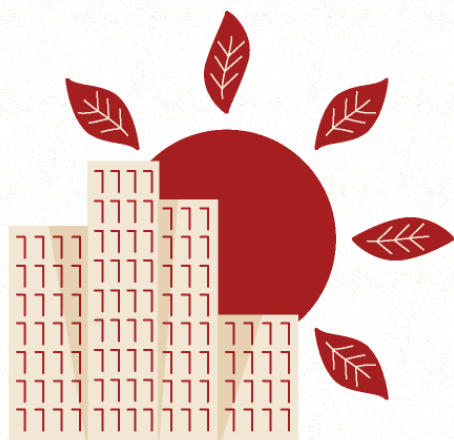
3. Sull'AMMISSIBILITA' dei soggetti (2 di 12)

Domanda	Risposta
3. È possibile che la proposta venga presentata per il Mezzogiorno da un ente che rispetti i requisiti di ammissibilità in partnership con due imprese private che non rispettano i requisiti di ammissibilità?	Si, è possibile. Si ricorda che, nel caso in cui gli altri due enti (oltre al soggetto proponente) non rispettano i criteri di ammissibilità previsti per il soggetto proponente, non possono gestire quote di budget del progetto. In ogni caso, nel formulario dell'idea di progetto è necessario identificare chiaramente il ruolo degli enti coinvolti: ai fini del bando è importante che il partenariato sia rappresentativo del territorio in cui si realizza il progetto e che il ruolo degli enti coinvolti evidenzii il valore aggiunto del loro contributo al raggiungimento degli obiettivi.
4. Per quanto riguarda i progetti nel Mezzogiorno gli altri due soggetti possono avere sede legale e/o operativa anche non nel Mezzogiorno?	Certo, nel caso di progetti nel Mezzogiorno, i due altri enti con cui il soggetto proponente presenta la proposta (e intende realizzare il progetto) possono avere sede legale e/o operativa in zone diverse dalle regioni di cui al bando. Si ricorda che nel formulario dell'idea di progetto è necessario identificare chiaramente il ruolo degli enti coinvolti: ai fini del bando è importante che il partenariato sia rappresentativo del territorio in cui si realizza il progetto e che il ruolo degli enti coinvolti evidenzii il valore aggiunto del loro contributo al raggiungimento degli obiettivi.



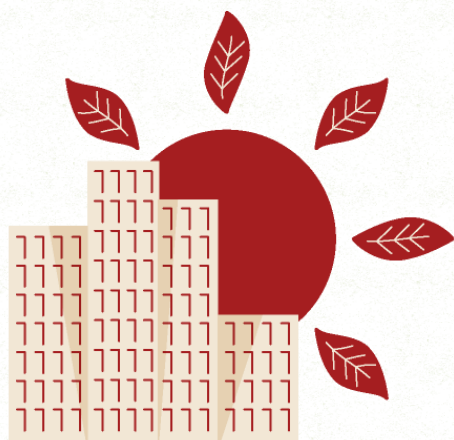
3. Sull'AMMISSIBILITA' dei soggetti (3 di 12)

Domanda	Risposta
5. I criteri cumulativi di cui alla slide 11 sono da intendersi anche per il volume d'affari? E cioè, se ci sono più partner, il volume d'affari è calcolato come la somma dei volume dei partner, come accade per esempio per le gare europee?	Tutti i criteri di ammissibilità devono essere rispettati da ciascun ente che, in qualità di soggetto proponente e/o partner. Ad esempio, il volume d'affari (nel suo valore medio degli ultimi 3 anni) deve essere inferiore a 400.000 euro per il soggetto proponente e per gli altri eventuali partner. Si ricorda che, nel caso dei progetti nel Mezzogiorno, i due soggetti coinvolti nella realizzazione del progetto (criterio di ammissibilità per le idee di progetto presentate in questa macro-area) non devono necessariamente rispettare tutti i criteri di ammissibilità.
6. Il soggetto proponente può essere rappresentante di operatori di mercato purché decisamente <i>non profit</i> e orientati all'obiettivo del profitto ma della diffusione della cultura dell'efficienza energetica, della riduzione della <i>fuel poverty</i> e della <i>circular economy</i> .	Sono ammissibili, come soggetti proponenti, tutti quelli che rispettano tutti i criteri di ammissibilità – di cui alla sezione 3 delle linee guida del bando.



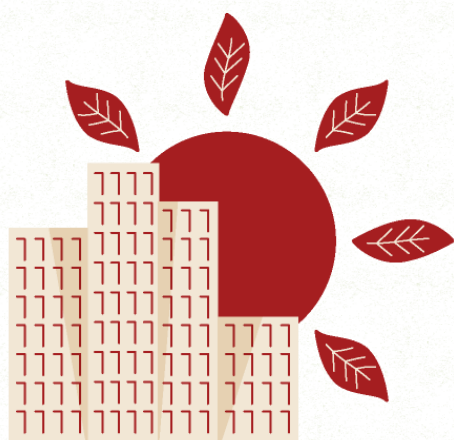
3. Sull'AMMISSIBILITA' dei soggetti (4 di 12)

Domanda	Risposta
7. [...] Ci chiedevamo se la nostra adesione alla 'call for ideas' – bando '100.000 per la sostenibilità' possa precludere la partecipazione al bando B circular, fight climate change!	Si conferma che la partecipazione al bando '100.000 euro per la sostenibilità' non preclude la possibilità di partecipare al bando 'B circular, fight climate change!', ammesso che l'organizzazione soddisfi tutti i requisiti richiesti dai due bandi. Tuttavia, ciascun ente può ricevere un solo contributo (<u>in tutto e non per singolo bando</u>) nell'ambito del progetto NOPLANETB.
8. Confermate che per un intervento da realizzare in Lombardia non sia necessario avere una sede operativa e/o legale in Lombardia?	No, si conferma che per un intervento da realizzare in Lombardia è necessario avere sede legale e/o operativa in Lombardia.
9. Tutti i partner di progetto devono rispettare i requisiti di ammissibilità [per progetti presentati in Lombardia]?	Si, tutti gli enti che si intendono identificare come partner (=enti che gestiscono una quota parte del budget) devono necessariamente soddisfare tutti i requisiti di ammissibilità previsti per l'ente proponente. Qualora si vogliano identificare enti che parteciperanno / contribuiranno alla realizzazione del progetto, ma che non gestiranno alcuna quota di budget, tale obbligo non sussiste.



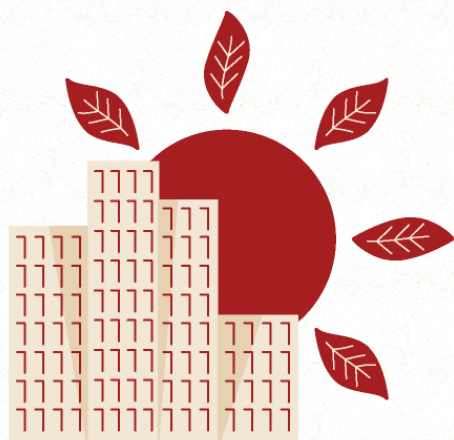
3. Sull'AMMISSIBILITA' dei soggetti (5 di 12)

Domanda	Risposta
10. Le sedi operative territoriali devono avere qualche requisito specifico?	Le sedi operative territoriali non devono rispettare requisiti specifici aggiuntivi rispetto ai criteri di ammissibilità stabiliti nelle linee guida del bando.
11. Il soggetto capofila proponente deve essere costituito perentoriamente da un determinato periodo? Lo stesso soggetto deve essere perentoriamente iscritto ad uno dei registri associativi regionali?	Si conferma quanto segue: <ul style="list-style-type: none">• Il soggetto proponente deve essere costituito da almeno tre anni e che possa dimostrare un'esperienza nella realizzazione di progetti simili altrettanto lunga;• Il soggetto proponente non deve necessariamente essere iscritto a registri associativi regionali
12. Essendo [...] già soggetto gestore e attuttore di Bando Con i Bambini, di cui è partner Fondazione CON IL SUD, il requisito relativo al punto 3. ammissibilità si applica nei nostri confronti?	Si conferma che è ammissibile un progetto di enti beneficiari di un contributo da parte dell'impresa sociale Con i Bambini. Il criterio secondo il quale il soggetto proponente non deve avere in corso un progetto con Fondazione CON IL SUD va inteso in senso stretto: un ente eventualmente partner di un progetto in corso con Fondazione CON IL SUD è infatti ammissibile.



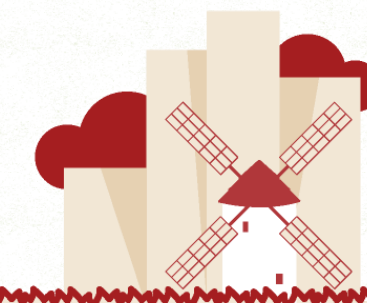
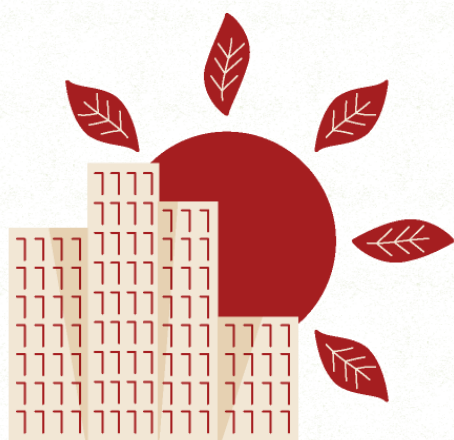
3. Sull'AMMISSIBILITA' dei soggetti (6 di 12)

Domanda	Risposta
13. Mi sembra di capire che per gli enti proponenti del territorio lombardo non sia necessario avere un partner.	Si conferma l'interpretazione del bando. Non è obbligatorio presentare i progetti in partenariato per i soggetti proponenti di progetti in Lombardia, province di Novara e Verbania-Cusio-Ossola.
14. Nel caso in cui il progetto venisse presentato da due enti, in partenariato, entrambe devono rispettare il requisito del volume di attività medio degli ultimi 3 anni inferiore a 400.000 euro, oppure è un parametro obbligatorio soltanto per il capofila?	Il parametro relativo al volume d'affari è relativo a ciascun soggetto coinvolto (e non va inteso in senso cumulativo), quindi al soggetto proponente e ad eventuali partner. <i>[è in ogni caso confermato che in questa risposta, il riferimento è ai partner intesi strettamente, cioè a quegli enti che gestiscono quote di budget. Si vedano anche le altre risposte a domande simili]</i>
15. Leggevo che per i progetti presentati nel Mezzogiorno, si richiede la collaborazione con almeno altri due soggetti (partenariato). Come mai questo vincolo vale solo per i progetti del Mezzogiorno?	Il bando è stato elaborato da punto.sud e supportato da Fondazione Cariplo e Fondazione CON IL SUD, che co-finanziano in modalità 'matching fund'. Le regole del bando, inclusi i requisiti di ammissibilità, sono stati elaborati considerando le specificità del progetto NOPLANE (e i requisiti dell'Unione Europea), ma anche dell'operatività specifica delle due Fondazioni. Per Fondazione CON IL SUD, che opera nelle regioni del Mezzogiorno, il requisito del partenariato formato da almeno tre soggetti è fondamentale.



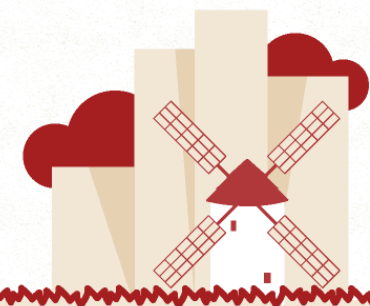
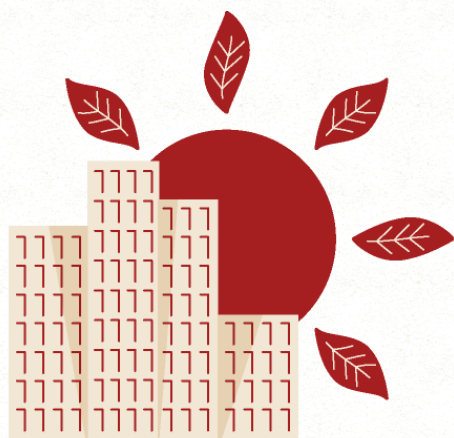
3. Sull'AMMISSIBILITA' dei soggetti (7 di 12)

Domanda	Risposta
<p>16. La presente per chiedere un chiarimento. L'art. 3 del bando "Ammissibilità" prevede che "solamente per i progetti presentati nel Mezzogiorno, partecipare al bando in collaborazione con almeno altri due soggetti, (per es. altri enti del terzo settore, organizzazioni della società civile, enti pubblici, università, imprese private, etc.). Le imprese private possono partecipare come partner?</p>	<p>Si conferma che, per i progetti presentati nel Mezzogiorno, le imprese private possono partecipare in qualità di 'partner' insieme al soggetto proponente e ad un altro ente 'partner' (in questo caso infatti i progetti devono essere presentati da almeno 3 soggetti in totale). Si ricorda inoltre che se uno o entrambi i soggetti che partecipano al progetto insieme al soggetto proponente rispettano gli stessi criteri di ammissibilità del soggetto proponente possono gestire parte del budget del progetto, e si definiscono 'tecnicamente' partner. Nel caso non rispettassero gli stessi criteri di ammissibilità, non possono gestire parte del budget (e tecnicamente non sono definibili come partner in senso stretto). La descrizione degli enti coinvolti nella realizzazione del progetto – in entrambe le macro-aree di intervento – va inclusa nel formato I-A alla sezione 'A.2. Si ricorda di inserire i dati relativi a tutte le organizzazioni coinvolte nel partenariato.</p>



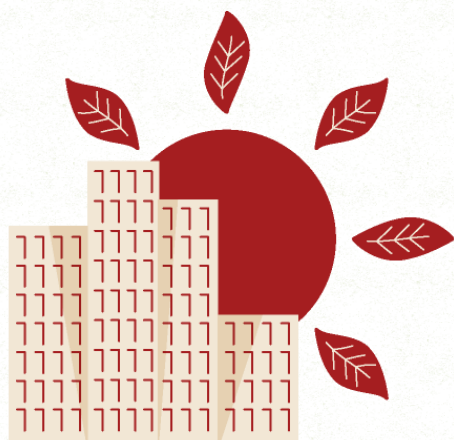
3. Sull'AMMISSIBILITA' dei soggetti (8 di 12)

Domanda	Risposta
17. Per riuscire a porsi degli obiettivi concretamente realizzabili nei tre livelli: locale / nazionale e pan-europeo sarebbe per noi possibile coinvolgere un ente che da tempo sperimenta e successivamente comunica a livello nazionale ed europeo, che però ha un volume di attività che supera il limite richiesto. La possibilità di poterlo coinvolgere quale ente fornitore è esclusa in quanto è presente il limite dell'8% per le consulenze.	Si conferma che l'ammontare del budget allocato a consulenze non può superare l'8%. Si ricorda in ogni caso che, pur prevedendo che il progetto abbia un impatto su tre distinti livelli (locale, nazionale e pan-europeo), l'impatto e la sua entità possono essere certamente diversi nei tre livelli.
18. Ci sono limitazioni nel caso si stia partecipando ad un bando di Fondazione Cariplo?	Partecipare al bando 'B circular, fight climate change!' non preclude la partecipazione ad altri bandi di Fondazione Cariplo. Tuttavia, ciascun ente può ricevere un solo contributo (<u>in tutto e non per singolo bando</u>) nell'ambito del progetto NOPLANETB.



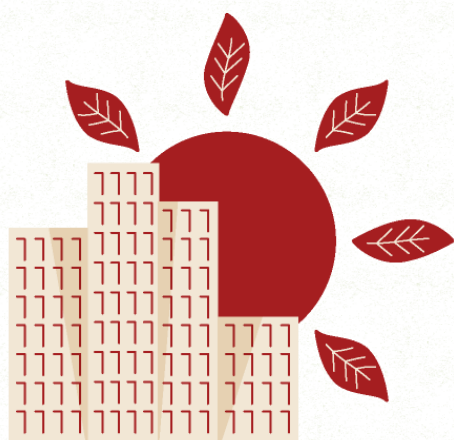
3. Sull'AMMISSIBILITA' dei soggetti (9 di 12)

Domanda	Risposta
19. Nel caso di partenariato tra tre enti, devono essere tutte realtà residenti in Lombardia? nel caso ci sia un contributo progettuale da parte di una associazione fuori regione come la posso inquadrare? può rientrare tra i partner?	Per essere ammissibili, soggetti proponenti ed eventuali partner, devono avere sede operativa e/o legale nella macro-area di intervento (Lombardia, province di Novara e del Verbano-Cusio-Ossola). Il contributo al progetto può essere dato da altri enti: il tipo di contributo e di ruolo vanno descritti nell'allegato I-A da dove deve emergere chiaramente il ruolo e il valore aggiunto di tali contributi. Si ricorda che se si tratta di contributo solamente finanziario (quindi di contributo al co-finanziamento del progetto), questo può essere dato enti diversi.
20. Un soggetto capofila di un progetto di Fondazione CON IL SUD può essere soggetto 'partner' nel bando?	Si conferma che è ammissibile, come soggetto partner, un ente che è partner di un progetto in corso con Fondazione CON IL SUD (si ricorda che tutti i criteri di ammissibilità previsti dal bando devono essere considerati).
21. Che cosa si intende per sede operativa e come si dimostra di avere sede operativa in un determinato luogo [progetto nel Mezzogiorno]?	Ai sensi del bando, la sede operativa non può essere confermata solamente da una dichiarazione e non può basarsi su attività svolte insieme ad organizzazioni con sede legale in una determinata zona. Deve essere ufficiale e quindi documentabile con (ad esempio) la visura camerale da parte della CCIAA, interrogazione dati anagrafici o cassetto fiscale dell'agenzia delle entrate – potrebbero essere eventualmente accettabili contratto di affitto, bollette o simili.



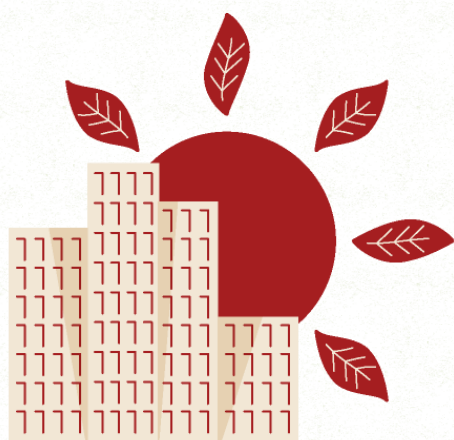
3. Sull'AMMISSIBILITA' dei soggetti (10 di 12)

Domanda	Risposta
22. E' possibile essere capofila in un progetto e partner in un altro?	Si conferma di tenere conto che, nell'ambito di NOPLANETB, un'organizzazione può ricevere un solo finanziamento. Nelle proposte di progetto, possono essere coinvolte organizzazioni diverse e a vario titolo: sono 'partner' in senso stretto tuttavia solamente quelle organizzazioni che soddisfano tutti i criteri di ammissibilità previsti per il soggetto proponente. Solo in questo caso, fra l'altro, possono gestire quote di budget (e in questo caso specifico, proprio perché un'organizzazione = un finanziamento, un eventuale partner non può essere capofila in un altro progetto).
23. Possiamo partecipare al bando anche se abbiamo fatto richiesta per un contributo territoriale alla Fondazione Cariplo in merito alla location che ospiterebbe l'iniziativa ?	Si conferma che l'aver partecipato ad un bando di Fondazione Cariplo, o avere un progetto in corso con la stessa Fondazione, non impedisce di partecipare al bando <i>B circular</i> e/o di ricevere un finanziamento nell'ambito del bando <i>B circular</i> .
24. La situazione è la seguente: il capofila della proposta è la sede operativa al sud di un ente che con la sua sede nazionale è anche partner di una proposta finanziata da Fondazione con il Sud. E' un problema?	Le confermo che non è un problema se un'organizzazione (che risponde ai criteri di ammissibilità - e avere la sede operativa in una delle regioni previste dal bando, risponde ai criteri previsti) si presenta come capofila nel bando <i>B circular</i> ed è già partner in un progetto in corso con Fondazione CON IL SUD. Non sarebbe ammissibile il 'contrario': se un'organizzazione è capofila di un progetto in corso con Fondazione CON IL SUD, non può ricevere un finanziamento - come capofila - nell'ambito del bando <i>B circular</i> .



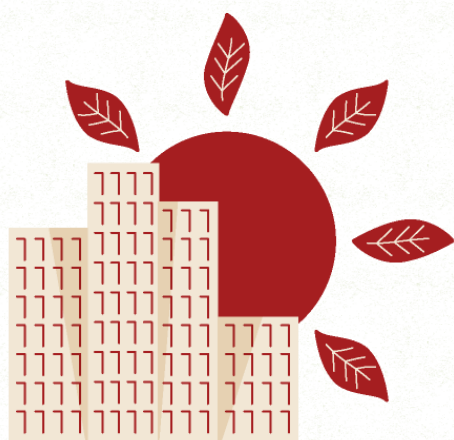
3. Sull'AMMISSIBILITA' dei soggetti (11 di 12)

Domanda	Risposta
25. Le attività si possono sviluppare su più Regioni al sud?	Il bando non considera esplicitamente progetti realizzati in più regioni del Mezzogiorno, ma nemmeno li esclude a priori, e quindi sono di fatto ammissibili. Si conferma tuttavia che, per questi motivi, non saranno assegnati punteggi aggiuntivi in sede di valutazione ai progetti multi-regione. Le regioni in cui il progetto propone le attività devono in ogni caso essere solamente quelle previste esplicitamente dal bando, quindi Basilicata, Calabria, Campania, Puglia, Sardegna, Sicilia.
26. Una start-up può essere soggetto partner?	Anche per definire il ruolo della start-up nel progetto, vanno considerati i criteri di ammissibilità previsti per i soggetti ammissibili e i partner. Se la start up (come ente) non risponde ai criteri di ammissibilità previsti per essere partner in senso stretto (e quindi gestire budget), può essere coinvolta nelle attività progettuali e contribuire al raggiungimento dei relativi risultati. Le spese del 'partner' (=organizzazione coinvolta nella gestione del progetto ma non risponde a tutti i criteri di ammissibilità) vanno fatturate e/o pagate direttamente dal soggetto capofila per essere ammissibili.
27. Abbiamo l'Atto Costitutivo firmato dai soci, lo Statuto e l'attribuzione del Codice Fiscale da parte dell'Agenzia delle Entrate (dove è stata deposita copia dell'Atto Costitutivo e dello Statuto) ma ci siamo accorti che non vi è una vera e propria Registrazione. E' necessaria?	Si conferma che per partecipare al bando <i>B circular</i> , la registrazione che la sua organizzazione ha già ottenuto presso l'agenzia delle entrate soddisfa il requisito di ammissibilità relativo alla 'registrazione'.



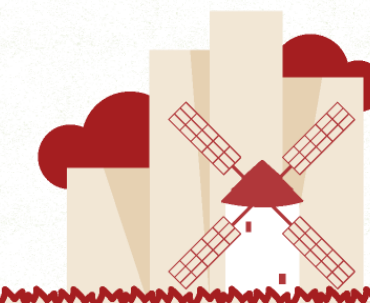
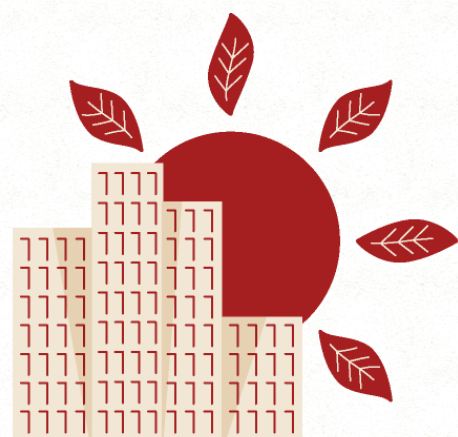
3. Sull'AMMISSIBILITA' dei soggetti (12 di 12)

Domanda	Risposta
<p>28. La faq 17 solleva un dubbio: cita il volume d'affari superiore ai requisiti richiesti che limita la possibilità di coinvolgerlo come fornitore perché supera l'8%. Ma si riferisce a due cose diverse vero? Il volume d'affari vale solo per capofila e partner e non limita il coinvolgimento, mentre l'8% della consulenza si riferisce al tetto massimo che può essere fatturato nell'ambito del progetto ed è proporzionale all'entità del progetto. E' giusta questa lettura?</p>	<p>Si conferma che l'interpretazione della FAQ 17 è corretta. Al massimo, è possibile allocare a consulenze l'8% del totale dei costi del progetto. Le ricordo tuttavia che, in questa fase, non è necessario presentare un budget dettagliato, ma solo indicare (nel formato I-A) il budget richiesto e il co-finanziamento.</p>
<p>29. La nostra idea progettuale è organizzata in questo modo [...]. Secondo il bando può stare in piedi giusto? Le esperienze da presentare possono essere cumulative? o devono essere 3 per capofila e 3 per il partner? Il ruolo e l'esperienza degli altri soggetti la posso inserire come presentazione allegata?</p>	<p>Non possiamo rispondere in merito alle idee progettuali e/o alla composizione del partenariato. Possiamo solamente confermare che alle proposte in cui vi sono collaborazioni / attività di rete con altri soggetti viene assegnata priorità. Quindi, considerando questi aspetti, il progetto su cui sta lavorando è in linea con il bando e le sue priorità. Si ricorda inoltre che per i soggetti coinvolti nelle attività del progetto è richiesto di fornire informazioni specifiche relative alle finalità, alla struttura e alle attività prevalenti (si vedano le sezioni A.1 e A.2 del formato I-A). Devono essere inoltre specificate le esperienze rilevanti (ai sensi del bando) dell'organizzazione proponente (sezione C.1 del formato). Se si ritiene che le informazioni sulle esperienze degli altri enti coinvolti siano rilevanti, si può sempre farne riferimento nella sezione D.3 e/o allegare documentazione specifica (e/o fare riferimento a link di siti o altro).</p>



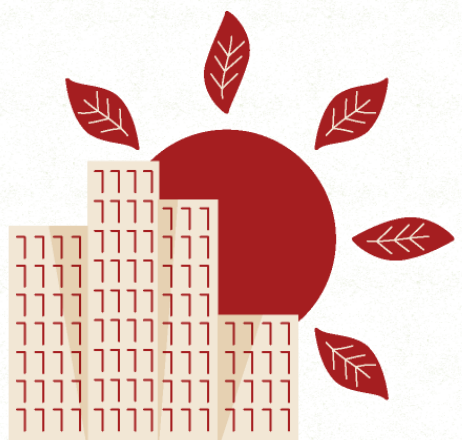
5. Sulla DOTAZIONE FINANZIARIA e CONTRIBUTO RICHIEDIBILE (1 di 2)

Domanda	Risposta
1. I soggetti industriali possono partecipare come cofinanziatori senza gestire budget e quindi non dovendo rispettare tutti i requisiti di ammissibilità, giusto? Possono essere indicati come enti associati invece che partner?	Eventuali soggetti industriali possono co-finanziare il budget del progetto (da intendersi come l'insieme dei costi ammissibili che saranno finanziati – in caso di approvazione del progetto). Tali soggetti non devono rispettare criteri specifici, nel caso apportino solamente risorse finanziarie che contribuiscono alla realizzazione del progetto. Si ricorda che il co-finanziamento può essere fornito da soggetti diversi, che non necessariamente entrano nel partenariato e/o svolgono attività progettuali. Il ruolo di co-finanziatori di eventuali soggetti industriali deve essere descritta nella sezione D.1 del formato 'idea di progetto' (allegato I-A). Se il loro ruolo è solo relativo al co-finanziamento di attività, gli eventuali enti non devono rispettare i requisiti di ammissibilità e quindi non sono indicati come enti partner.
2. Il co-finanziamento del 10% deve essere interamente a carico del soggetto proponente o possono essere i partner o altri soggetti a contribuire?	Il co-finanziamento deve essere considerato come quota di budget di progetto che non viene finanziato attraverso il bando e quindi può essere apportato dal soggetto proponente o da altri enti. È importante sottolineare che il co-finanziamento è calcolato sul totale dei costi considerati ammissibili in sede di valutazione e approvazione di progetto.



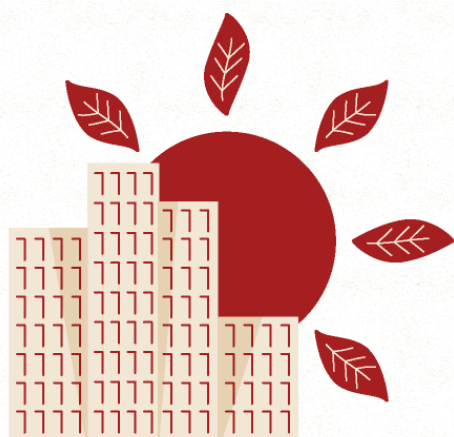
5. Sulla DOTAZIONE FINANZIARIA e CONTRIBUTO RICHIEDIBILE (2 di 2)

Domanda	Risposta
3. Il budget massimo richiedibile è pari a 100.000 euro? Corretto? Solo il 90% verrà poi finanziato da voi, giusto?	Il totale del budget di progetto non può superare i 100.000 euro. Di questi, attraverso il bando possono essere apportate al massimo risorse che corrispondono al 90%.
4. Il co-finanziamento può essere addotto mediante ore-uomo lavorate oppure devono essere in forma finanziaria?	Il co-finanziamento deve essere considerato come quota di budget di progetto che non viene finanziato attraverso il bando. Dal momento che non sono ammessi i contributi in natura (=voci di costo a cui non corrisponde un esborso finanziario: es. retribuzione di un volontario), a tutte le spese dettagliate nel budget approvato corrisponde un esborso finanziario. In sede di preparazione dell'idea di progetto (fase 1), è chiesto ai soggetti proponenti di spiegare come sarà apportato il co-finanziamento – nel caso di approvazione e finanziamento. Si ricorda, in ogni caso, che non è necessario indicare, nel budget (richiesto in dettaglio <u>solamente</u> nella fase 2), quali sono le voci di costo che saranno co-finanziate.



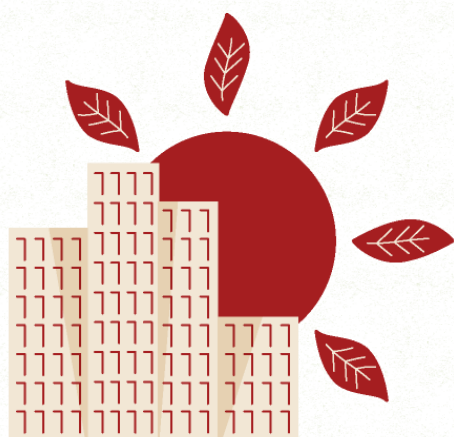
6. Sull'AMMISSIBILITA' dei COSTI (1 di 2)

Domanda	Risposta
1. Può fornire dettagli più specifici sull'ammissibilità dei costi dei partner, nel caso dei progetti presentati nel Mezzogiorno?	<p>Nel caso dei progetti presentati nel Mezzogiorno, si possono verificare due casi:</p> <ul style="list-style-type: none">• caso a. il soggetto proponente presenta un progetto con altri due soggetti che non rispettano i criteri di ammissibilità (previsti per il soggetto proponente), es. imprese private, o organizzazioni con sede legale e/o operativa non nel Mezzogiorno:<ul style="list-style-type: none">• Ai sensi del bando i due soggetti entrano nel partenariato ma non possono gestire quote di budget.• In sede di (eventuale) implementazione di progetto, il soggetto proponente non può trasferire fondi al /ai 'partner' affinché li spenda(no) per attività previste e li rendicontino con documenti di supporto intestati a loro.• I due soggetti partner però, appunto perché il loro ruolo si giustifica come valore aggiunto al progetto (e al territorio) e non li ravvisa semplicemente come 'fornitori' di servizi / beni, possono essere 'rimborsati' per spese sostenute nella realizzazione delle attività.• caso b. il soggetto proponente presenta un progetto con altri due soggetti che rispettano i criteri di ammissibilità (previsti per il soggetto proponente). Ai sensi del bando:<ul style="list-style-type: none">• i due soggetti possono gestire quote di budget• in fase di (eventuale) implementazione del progetto, il soggetto proponente trasferisce le quote 'concordate' in sede di elaborazione del budget ai due partner che possono spendere i fondi (come da budget approvato) e rendicontare le spese - insieme ai documenti di supporto intestati a loro - al soggetto proponente, che rendicontra a noi (e a voi).



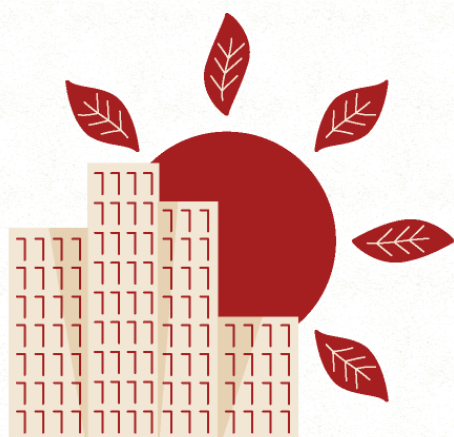
6. Sull'AMMISSIBILITA' dei COSTI (2 di 2)

Domanda	Risposta
2. Sono ammissibili le spese per la riqualificazione degli spazi?	<p>Tali spese possono includere voci di costo diverse, che dovranno essere eventualmente dettagliate nella fase 2: ma non possono includere debiti / interessi passivi, accantonamenti per sopravvenienze passive e perdite future, costi finanziati da iniziative che ricevono contributo dell'Unione Europea, di Fondazione Cariplo o Fondazione CON IL SUD, acquisto di terreni e costruzioni, acquisto veicoli (a meno che non siano necessari), perdite su cambi, affitto uffici, tasse, crediti verso terzi e contributi in natura. Tutti questi costi, ai sensi del bando, non sono ammissibili. D'altra parte, tutti gli altri sono considerati ammissibili, se necessari alla realizzazione delle attività previste e al raggiungimento degli obiettivi progettuali, sono dettagliati nel budget che sarà approvato e sono identificabili e verificabili, e rispettano i requisiti previsti dalla legislazione vigente (in tema fiscale e imposizione sociale).</p>



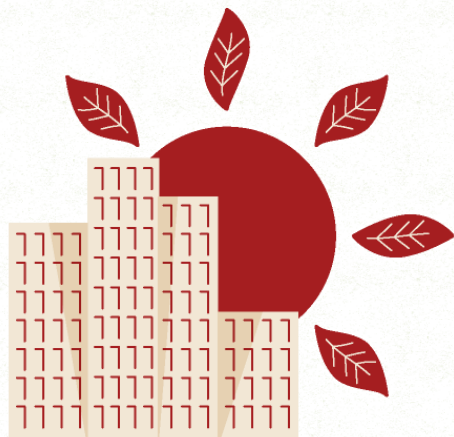
7. Sulle MODALITA' DI PARTECIPAZIONE (1 di 2)

Domanda	Risposta
1. Se il sistema ha creato due profili identici, come si fa a cancellarne uno? C'è il tasto 'elimina' ma il portale di fatto non processa la funzione. E' possibile che sia un problema di browser? Che il sistema preferisca mozilla o chrome o altro?	Il sistema permette di cancellare un profilo creato, ma è solo l'amministratore a poterlo fare. Nel caso sia necessario cancellare un profilo, si suggerisce di contattare il team di NOPLANETB , indicando quale profilo deve essere cancellato. Si ricorda infine che per l'utilizzo ottimale del sito è preferibile utilizzare Mozilla o Chrome.
2. Per la prima fase va solo compilato e inviato l'allegato I-A o va caricato anche un video?	Si conferma che per partecipare al bando (e quindi alla fase 1), è necessario (e sufficiente) compilare l'allegato I-A e caricarlo nella piattaforma it.noplanetb.net , seguendo le istruzioni. Non è necessario caricare anche video.
3. Perché non potete rispondere ai quesiti inviati all'indirizzo puntosu@noplanetb.net fino alla scadenza?	Si è deciso di rispondere – via email – alle singole domande poste fino alla mattinata del 27 luglio, per poter aggiornare il file delle domande-risposte con i quesiti e le risposte fornite fino allo stesso momento per poi poterlo pubblicare nel sito affinché tutti i soggetti interessati al bando abbiano a disposizione le stesse informazioni, e non vi sia alcun trattamento preferenziale.



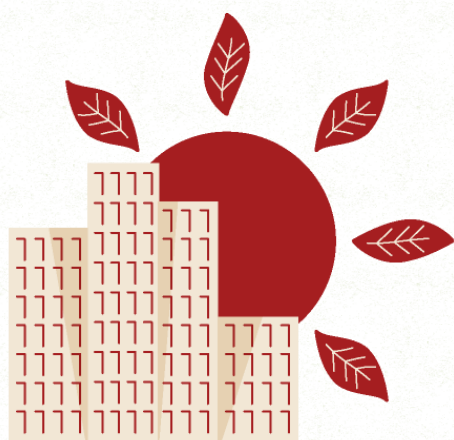
7. Sulle MODALITA' DI PARTECIPAZIONE (2 di 2)

Domanda	Risposta
4. Nella scheda di presentazione del progetto è necessario, oltre al costo e al contributo richiesto, è necessario allegare anche un budget?	Si conferma che, insieme all'allegato I-A, non è necessario presentare alcun altro allegato. In questa fase del bando infatti (fase 1), è solamente richiesta la compilazione del formato I-A e di includervi l'importo del costo del progetto e del contributo richiesto.
5. Come primo step bisogna inoltrare solo l'allegato uno tramite pec e senza firma, o è necessario inserire altra documentazione quale schede anagrafiche e documento di riconoscimento	Si conferma che il formato I-A deve essere caricato nel sito it.noplanetb.net per partecipare bando e non si considerano altre altra modalità di invio. La compilazione dei campi previsti dal sito, una volta cliccato su 'partecipa', sono sufficienti in questa fase.
6. Cosa devo inserire nel campo 'captcha'?	La compilazione del campo è necessaria per procedere nel caricamento dell'idea di progetto, e fornisce prova che chi ha aperto la pagina specifica non è un robot. Il campo deve essere compilato con il risultato della semplice operazione aritmetica che viene proposta (in rosso, in accompagnamento al campo stesso).



8. Sulle REGOLE GENERALI

Domanda	Risposta
<p>1. Se il progetto deve essere svolto in un luogo fisico preciso deve essere già indicato nel formulario da presentare entro il 28 luglio? Il quesito nasce dal fatto che potrebbero occorrere autorizzazioni e concessioni di un ente pubblico che in breve tempo è difficile avere. In alternativa è possibile individuare successivamente un altro luogo se il primo risulta indisponibile?</p>	<p>Si conferma che non è necessario avere già le autorizzazioni / concessioni dell'ente pubblico per lo svolgimento di attività previste, prima della presentazione dell'idea di progetto.</p> <p>Per le attività per le quali si prevede sia necessaria una qualche autorizzazione, si richiede di farlo presente nell'elaborare l'idea, menzionando il luogo dove le attività stesse potrebbero essere realizzate (insieme alla necessità di ricevere eventuali autorizzazioni) e indicando che – nel caso le autorizzazioni non venissero ottenute, le attività verrebbero realizzate in un luogo diverso (indicando eventualmente quale). Tali indicazioni infatti sono necessarie per comprendere – in sede valutativa – se quanto proposto risponde ai vari criteri di ammissibilità previste dal bando.</p>
<p>2. Nel caso il progetto sia presentato in collaborazione con organizzazioni che non possono essere qualificate strettamente come partner, devono essere compilate tutte le informazioni di cui alla sezione A.2?</p>	<p>In linea di principio e generale, il formato I-A deve essere compilato in tutte le sue parti. Va tuttavia confermato che – nel caso di organizzazioni con cui viene presentato il progetto che non si qualificano come partner in senso stretto (v. domande sui criteri di ammissibilità del presente documento), alcune informazioni di cui alla sezione A.2. potrebbero non essere rilevanti e quindi non fornirle non costituisce motivo di valutazione negativa dell'idea di progetto (es. il volume d'affari di un ente pubblico). Si ricorda infine che, in sede di valutazione, i soggetti proponenti potrebbero essere contattati per chiarimenti o per fornire eventuali informazioni aggiuntive per acquisire tutti gli elementi per un'accurata valutazione.</p>



The background features a light beige color with a central sunburst graphic. Silhouettes of people are visible, including a person on the left and a person on the right, both appearing to be in conversation or looking towards each other. The sunburst is composed of many thin, radiating lines that create a bright, glowing effect in the center.

GRAZIE DELL'INTERESSE PER IL BANDO!
Continuate a seguirci su it.noplanetb.net

team NOPLANETB - punto.sud